

Róbert Péter – Papp Zsófia

Kritikus választás?

Pártos elkötelezettség és szavazói viselkedés
a 2010-es országgyűlési választáson*

BEVEZETÉS

A 2010-es választások kapcsán divatos a Fidesz–KDNP „földcsuszamlásszerű” győzelméről, „(fülke)forradalomról”, történelmi fordulópontról beszélni. A Fidesz–KDNP kétharmados parlamenti többséghez vezető győzelme valóban példa nélküli a modern magyar demokrácia történetében. Nem meglepő tehát, hogy nagyon sok írásban, amelyek a legutóbbi választásokkal foglalkoztak, a Fidesz–KDNP-re leadott szavazatok és a koalíció által elnyert parlamenti helyek aránya állt a középpontban. Ebben a tanulmányban viszont megpróbáljuk a jelenséget az eddigi elemzéseken túllépve egy, a politikatudományban használatos elméleti koncepció, nevezetesen a kritikus választás fogalma alapján vizsgálni. Ez a bonyolultabb elméleti rendszer nem teszi lehetővé, hogy pusztán a győzelem nagyságából vonjunk le következtetést a választás „mindent elsöprő” voltáról. Egy választás kritikusságára vonatkozóan ehhez sokkal mélyebbre kell ásunk és meg kell vizsgálnunk a szavazatok mögötti motivációkat is. Természetesen a közvetlenül megfigyelhető jelenségek is iránymutatóak lehetnek. Ilyenek az új pártok megjelenése, a parlamenti erőviszonyok és a pártrendszer megváltozása vagy rendhagyóan magas választási részvétel. Ezek a jelenségek ösztönzik a kutatókat arra, hogy közelebbről is szemügyre vegyék az adott helyzetet és feltárják a politikai aktorok (pártok, politikusok, választók) döntéseinek mozgatórugóit. Ezzel lényegében a közvetlenül megfigyelhető jelenségek mögötti oksági viszonyok feltáráshoz lehet közelebb jutni. A pártpreferenciák jobbra vagy balra tolódása, a választások kimenetelének fontossága a választók szemében, a társadalmi törésvonalak megváltozása, a hosszú távú pártos elkötelezettség eloszlásának változása abszolút mértékben és a leadott szavazatokhoz képest, a pozitív és negatív

* Köszönettel tartozunk a tanulmány elkészítéséhez kapott adatokért és tanácsokért a Magyar Választáskutatási Programnak, a Mediánnak, Beck Lászlónak, a Tárki Adatbanknak és Róna Dánielnek, valamint Enyedi Zsoltnek, a kötet szerkesztőinek és a 2011. november 3-án az MTA Politikatudományi Intézetben megrendezett vita hozzászólóinak a hasznos és értékes megjegyzéseikért. A kézirat lezárva 2011. szeptember 1-jén.

(proteszt)szavazatok egymáshoz viszonyított aránya csak néhány azok közül a tényezők közül, amelyek közvetlenül nem figyelhetők meg. Mégis ismernünk kell őket ahhoz, hogy megalapozott következtetés vonjunk le, ítéletet mondjunk az egyes választásokról.

Minden itt felsorolt és az eddigi írásokból kevés kivétellel hiányolható jelenség vizsgálata persze egy egész könyv témája lehetne. Mégsem a terjedelmi korlát az, ami nehezzé teszi a tanulmány címében szereplő kérdés megválaszolását. A nemzetközi szakirodalomban gyakran eltérő meghatározásokkal dolgozó kutatók mindegyike egyetért abban, hogy a kritikus választás után konszolidációnak kell következnie. Vagyis a kritikus választásnak van egy olyan feltétele, mely időben a választás után következik. Az, hogy kritikus lesz-e egy választás függ attól, hogy milyen a hivatalba lépő kormány intézkedéseinek választói értékelése, hogy mi lesz a vesztes párt reakciója a vereségre, hogy hogyan alakul a nemzetközi gazdasági és politikai helyzet, illetve fontos szerepet játszhat minden olyan geopolitikai tényező, melyre az új kormánynak nincs közvetlen ráhatása (Crewe–Thomson 1999, 65). Amit a kutató a választásokat követő évben tenni tud csupán az, hogy olyan tényezőket keres, melyek kritikus választásra *utalnak*, és nem többet. Írásunkban tehát – a nemzetközi gyakorlattal összhangban – nem vállalkozhatunk annak a feszítő kérdésnek az egyértelmű és végleges megválaszolására, hogy a 2010-es magyarországi országgyűlési választás a politikatudomány elméleti gondolatrendszerét tekintve is a kritikus választás kategóriájába esik, hanem egy részjelenség vizsgálata alapján fogódzókat adunk a kérdés jövőbeni eldöntéséhez. Az említett részjelenség pedig a *pártidentitás és pártpreferencia viszonyának alakulása*.

Tanulmányuk az alábbiak szerint épül fel. Az első részben röviden áttekintjük a kritikus választás fogalmát tárgyaló szakirodalmat, külön hangsúlyt fektetve a választás különböző fajtáira. A második részben különböző közvéleménykutatásokból származó adatokon kialakított többféle mutató segítségével vizsgáljuk meg a választók pártos elkötelezettségének időbeli változását, és ennek a pártpreferenciához való viszonyát. Empirikus elemzésünk három pilléren épül. Elsőnek a pártidentitás hagyományos megközelítését alkalmazva vizsgáljuk meg a magyar választók pártos kötődéseinek és pártpreferenciáinak viszonyát. Ezt követően a pártosság indikátorát újradefiniálva hasonlítjuk össze a szavazásra jogosultak összetételét pártos elkötelezettségük mértéke szerint. Végül havi bontású adatokon követjük nyomon a választók identitásainak és preferenciáinak változását. Az utolsó, harmadik részben az eredmények alapján mondunk véleményt a kritikus választás hipotéziséről.

A VÁLASZTÁSOK FAJTÁI

A kritikus választás fogalmának bevezetése V. O. Key nevéhez fűződik, aki szerint azokat a választásokat tekintjük kritikusnak, amelynek során a választóknak a szokásosnál fontosabb a választások kimenetele, a választói részvétel relatív értelemben magas, valamint a korábbiaktól élesen eltérő konfliktusok strukturálják a szavazatokat, és ezek a változások hosszú távon érvényben maradnak (Key 1955, 4) új egyensúlyt hozva létre (Nardulli 1995, II). A világban azonban nagyon kevés olyan választást találni,¹ melyek egyértelműen kritikusként értelmezhetők (Nardulli 1995, IO). Ennek oka, hogy nem a pártpreferenciák egy adott időpontra vonatkozó képét nézzük, hanem azoknak a változását. Ezáltal a politikát annak valójában, különböző folyamatok egymásba kapcsolódása-ként értelmezzük, ahol az egyes folyamatok végét és mások kezdetét nagyon nehéz azonosítani (Carmines–Stimson 1989; Nardulli 1995). Márpedig a kritikus választásnak definíciószerűen választópontnak kell lennie két folyamat között.

Ráadásul minél közelebről, minél alaposabban vizsgáljuk a pártpreferenciák időbeli változásait, azok annál bonyolultabbak lesznek, vagyis annál nehezebb lesz lehatárolni egy esetleges rendkívüli választási eredmény okait (Carmines–Stimson 1989), miközben nem egyszerűen a változás, hanem éppen annak okai játszanak kulcsfontosságú szerepet abban, hogy el tudjuk dönteni egy választásról, hogy kritikus volt-e. Ennek a problémának kezelésére szükség van egy olyan széles körben elfogadott definícióra, amely lehetővé teszi a folyamatok és az ok-okozati kapcsolatok bonyolult hálójának áttekintését. Ennek megfelelően a definíciónak viszonylag szigorú lehatárolásokat kell tartalmaznia, mely természetszerűleg emel ki egy-egy momentumot a valóságból, vagyis nem minden esetben alkalmas arra, hogy a teljes képet mutassa. A kritikus választással foglalkozó irodalom nagy része éppen ezért ritkán fókuszál a teljes jelenségre, inkább annak egyes összetevőit próbálja megérteni, és ezekből próbál következtetéseket levonni a választás típusára vonatkozóan.

Írásunkban a Geoffrey Evans és Pippa Norris (1999) által szerkesztett kötetben vázolt definíciót fogjuk alkalmazni. A kötet szerzői tovább finomítják Key (1955) meghatározását, létrehozva ezzel egy olyan kategóriarendszert, melynek mentén könnyebb az egyes választások közötti különbségtétel. A kiinduló feltételezés az, hogy a változások egyes fajtái a változás mértékében, tartósságában és irányában is különbözhetnek egymástól (Evans–Norris 1999, xxvi; lásd I. táblázat). Az alábbiakban röviden, Evans és Norris (1999) alapján ismertetjük a különböző választástípusok jellemzőit.

¹ USA 1928, Anglia 1924, 1945, 1997, Franciaország 1958, Németország 1965, Dánia 1973, Kanada 1993, Olaszország 1994 (Evans–Norris 1999, xxxii)

1. táblázat A választások fajtái az általuk indukált változások szerint

A választások fajtái				
Megerősítő	Eltávolodás		Átrendeződés	
	Drasztikus	Fokozatos	Fokozatos	Kritikus

Forrás: Evans - Norris 1999, xxvii, 1.3 ábra

A megerősítő választások (*maintaining elections*) a status quot tükrözik. A pártok közötti versenyben nem találunk új ügyeket, törésvonalakat, illetve a választók pártelkötelezettségeiben sem figyelhetünk meg jelentős változást. Korábbi kutatási eredmények arra a következtetésre vezettek, hogy a 2006-os magyarországi parlamenti választás, amikor is a 2002-re kialakult választói blokkok közötti mozgás minimálisra csökkent, ebbe a kategóriába esett (Karácsony 2006). Megerősítő választások esetén tehát a szavazatok blokkok közötti áramlása nem túl nagymértékű és minden esetben kiegyenlíti egymást, vagyis a hatalmi egyensúlyt változatlanul hagyja.

Az eltávolodás jellegű választások (*dealignment elections*) alkalmával a pártok és választói közötti kapcsolat gyengülni látszik, mely akár destabilizáló hatással is lehet a pártrendszerre. A drasztikus eltávolodás fő jellemzője a szavazatok szintjén, hogy egy vagy több párt támogatottságában drasztikus csökkenés következik be. Ennek egyik legekleatásabb példája a kormánypártokkal szembeni proteszt-szavazatok számának rohamszerű növekedése, mely azonban nem feltétlenül jár együtt a kormánypártokkal mélyen azonosuló (pártos) választók arányának ugyanilyen mértékű csökkenésével. Ezáltal eltávolodik egymástól a választók pártidentitása és az aktuális pártpreferencia, a kormánypártok támogatói a kormánnyal való elégedetlenségük okán azok fő riválisára vagy újonnan megjelenő kisebb pártokra szavaznak. A lényeg azonban ebben az esetben az, hogy a kormánnyal való elégedetlenség, illetve a más pártra leadott szavazat nem változtatja meg a hosszú távú pártos elköteleződést.

A drasztikus eltávolodást (*deviating dealignment*) ebből következően az jellemzi, hogy a pártos kötődések és a pillanatnyi pártpreferenciák változása által alkotott képzeletbeli olló kinyílik. Mivel definíció szerint ezek a pillanatnyi pártpreferenciák a későbbiek folyamán a hosszú távú preferenciákhoz igazodnak, a szavazatváltozás egyfajta trend nélküli fluktuációhoz hasonlít, ezért a pártrendszeren nem hagy maradandó változást. A fokozatos eltávolodás (*secular dealignment*) ezzel szemben a pártválasztó kötelekek hosszú távú, fokozatos gyengülését jelenti, és nem jár együtt másfajta kötelekek megerősödésével. Egyes megközelítések szerint a mai választások nagy része ebbe a kategóriába esik (Evans–Norris 1999, xxix).

A fokozatos átrendeződés (*secular realignment*) ugyanennek a folyamatnak a tulajdonképpeni folytatása, vagyis a pártos elköteleződések lassú, folyamatos megerősödése. Ennek oka az, hogy minden átrendeződést egy eltávolodási időszaknak kell megelőznie ahhoz, hogy az új, hosszú távú elköteleződések kialakulhassanak.

A kritikus átrendeződések (*critical realignment*) a fentiekől eltérően olyan választások, amikor a pártok iránti elköteleződések hirtelen és nagymértékben megváltoznak és mindezzel a pártversenyre nézve hosszú távon érvényesülő hatásokat okoznak. A változások három dimenzióban mennek végbe. (1) Egyrészt egyfajta ideológiai átrendeződés zajlik le, mely új, megosztó ügyek megjelenésében, pártok hirtelen arculatváltásában, új pártok megjelenésében vagy a társadalom, illetve a politikusok balra- vagy jobbratolódásában mutatkozhat meg. A társadalmi átrendeződést a (2) pártok társadalmi bázisának alapjaiban történő megváltozása, valamint a törésvonalak gyengülése vagy átalakulása jelzi. Ezzel párhuzamosan a (3) szavazók pártos elköteleződései kezdetben fellazulnak, majd új formában szilárdulnak meg. A megszilárdulás folyamatának kezdőpontja tulajdonképpen maga a kritikus választás, melynek létjogosultságát nem maga a választás, hanem az utána következő periódus adja meg.

Tanulmányunkban a kritikus választás három tulajdonképpeni pilléréből az utolsót, vagyis a szavazók pártos elköteleződéseit vizsgáljuk meg közelebbről. Az ideológiai dimenzió mentén értelmezett átrendeződésről és a pártrendszer jellegének átalakulásáról a választást követő egy évben számos tudományos értekezés jelent meg. Benoit és Enyedi (2011) gazdag adatokon nagyszerűen bizonyítják a pártrendszer és a választói preferenciák jobbratolódásának hipotézisét. Emellett számos olyan jelenséget vázolnak, melyek mind a kritikus választás hipotézisét erősítik. Ilyenek a kiugróan magas volatilitási index, a lecsökkent parlamenti effektív pártszám és a verseny mértékének csökkenése, mely a pártok közötti kooperáció jelentőségének csökkenéséhez vezetett (pl. a két forduló közötti visszalépések számának csökkenése). Ezen tényezők bázisán egy új pártrendszer (domináns) kialakulásának lehetőségét is felvetik.

Az ideológiai skálán elfoglalt pozíció átrendeződése mellett érvel Bíró Nagy (2011), aki szerint az új képlet kialakulásához nagyban hozzájárult, hogy az MSZP és a Fidesz közötti különbség növekszik a bal-jobb skálán elfoglalt hely tekintetében. A politikai polarizáció témájával foglalkozik Angelusz és Tardos (2011) röviddel a 2010-es választás előtt íródott tanulmánya is, amely a polarizációs index² rendszerváltás utáni töretlen növekedéséről számol be.

A pártrendszer átalakulásával foglalkozó írások természetesen is foglalkoznak az MSZP népszerűségének összezsugorodásával. Enyedi és Benoit (2011) elsősorban a rossz gazdasági helyzetet, a megszorításokat és az SZDSZ gyengülését említik ennek okaként, de megjelennek az MSZP körüli botrányokhoz kapcsolódó napirendi magyarázatok is, amellyel Beck, Bíró Nagy és Róna (2011) foglalkoznak részletesebben.

² Egy tízfokú skálán a „két-két szélső bal- és jobboldali skálaberolás (1, 2, illetve 9, 10) összege osztva a két közbülső (5, 6) önbesorolással” (Angelusz–Tardos 2005).

ELEMZÉS

A pártidentitás³ hagyományos indikátora és a pártpreferencia⁴
(2002–2010)

A továbbiakban abból a megállapításból indulunk ki, hogy minden párt kétféle szavazatot kap a választáson. Az egyik az, amely a szavazótábor magjától, a pártos szavazóktól érkezik,⁵ a másik pedig olyan, amely nem mélyebb elköteleződésen alapul, hanem pusztán a körülmények következtében keletkezett (pl. más pártokkal való elégedetlenség, szimpatikus politikai vezető stb.). A pártos szavazatok sokaságbeli és szavazótáboron belüli arányának változásából következtetni tudunk arra, hogy összességében mennyire változtak a szavazói elkötelezettségek a vizsgált időintervallumban. Minél magasabb a pártos szavazók aránya, annál stabilabbnak tekinthetjük a választói preferenciákat, annál kisebb az esélye egy gyors lefolyású eltávolodásnak, annál valószínűbb, hogy hosszabb távon érvényesülő átrendeződéssel állunk szemben.

A kritikus választások egyik legfontosabb ismérve a választók pillanatnyi pártpreferenciáinak és a pártidentitásoknak a nagymértékű, szimultán eltolódása (Crewe–Thomson 1999, 67). Vagyis a pártidentitás és a pártpreferencia változásának görbéi egymáshoz közel kerülnek. Ezzel párhuzamosan – és ettől természetesen nem függetlenül – az adott párt szavazótáborán belül nő a pártos szavazók aránya. Fontos továbbá – a már említetteken kívül –, hogy a választók nagyrészt azokra a pártokra szavazzanak, amelyekhez erősen kötődnek, ellenkező esetben drasztikus eltávolodásról beszélünk, mely során a pártpreferenciák hirtelen változását nem követik identitásbeli változások. A kritikus átrendeződéssel szemben a drasztikus eltávolodás esetében tehát a pártidentitás és a pártpreferencia változása által alkotott képzeletbeli olló kinyílik, vagyis a választók – különböző okok miatt – arra „kényszerülnek”, hogy a hosszabb távú pártos elköteleződéseiktől eltérően szavazzanak (pl. stratégiai szavazás, proteszt szavazat). A kritikus választás és a drasztikus eltávolodás szembeállítása – illetve egyik vagy másik alternatíva realitásának vizsgálata – azért kulcsfontosságú, mert mindkét választástípusnak azonos jegyei vannak a megfigyelhető preferenciák, vagyis a választási eredmények szintjén. Mindkettő a meglévő pártstruktúra látszólagos átalakulásával jár, mely a parlamentbe jutott pártok számának, esetleg maguknak a pártoknak a megváltozásával, nem utolsósorban – kevés kivételtől eltekintve – kormányváltással jár.

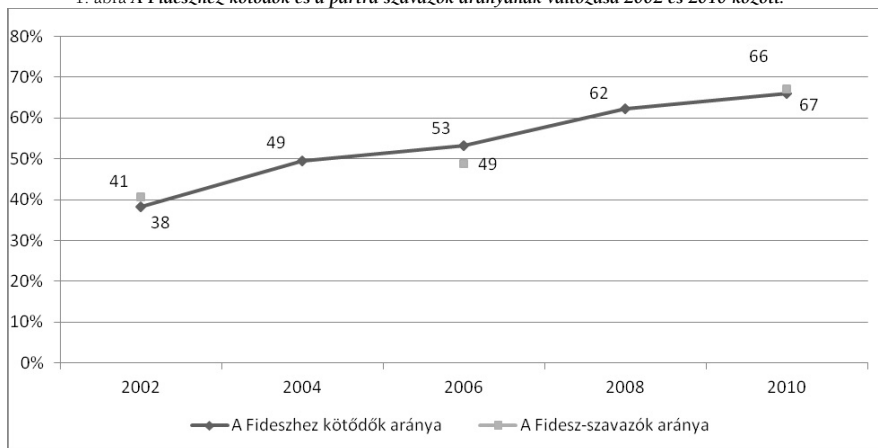
³ Az elemzés során a hosszú távú pártos elkötelezettségre pártidentitásként fogunk hivatkozni.

⁴ A pártpreferencia kifejezést minden esetben a választók pillanatnyi elkötelezettségeire értjük.

⁵ Lásd a választói viselkedés michigani modelljét (Converse et al. 1960), mely szerint a választók pártidentitása a szocializáció különböző szintjein mintegy „rarakódik” a szavazó személyiségére. A pártos elkötelezettség tehát hosszú távra szól, és csak ritkán változik. Ezen ritka alkalmak egyike a kritikus választás.

Az alábbiakban a pártos elköteleződés hagyományos mérőszámának változását vizsgáljuk meg 2002 és 2010 között a European Social Survey⁶ adatait felhasználva, nevezetesen, hogy van-e olyan párt, melyet közel érez magához,⁷ és ha igen, akkor melyiket.⁸ Az I. ábra a Fideszhez kötődők arányának és a párt aktuális támogatottságának változását mutatja.⁹

1. ábra A Fideszhez kötődők és a pártra szavazók arányának változása 2002 és 2010 között.



Forrás: European Social Survey, 2002–2010

⁶ Az ESS kétévenkénti rendszerességgel gyűjt adatokat. A magyarországi adatfelvételek az MTA PTI és az MTA SZKI konzorciuma keretében valósultak meg. Az adatok szabadon elérhetőek az EUTE honlapján, vagy letölthetőek a norvég NSD adatbankból.

⁷ A kérdés pontos szövege: „Van-e olyan politikai párt, amely közelebb áll Önhöz, mint a többi?”

⁸ Nyitott kérdés, tehát fennáll az alulbecslés elvi lehetősége, bár ez éppen az általunk vizsgált két nagy párt esetében a legkisebb.

A pártidentitás méréséről részletesebben lásd többek között Katz 1985, Barnes et al. 1988, Sinnott 1998, Schmitt 1989, Blais et al. 2001, Bartle 2003, Burden–Klofstad 2005. A pártidentitás hagyományos mérőszámát számos kritika éri. Ezeknek alapja, hogy többen (többek között Butler–Stokes 1969, Holmberg 1994, Johnston–Pattie 1996, Brynin–Sanders 1996) kimutatták, hogy a pártidentitás mérésére feltett kérdést a válaszadók a pillanatnyi pártpreferenciájuknak megfelelően értelmezik. Vagyis a hosszú távú pártos elkötelezettség és a pillanatnyi pártpreferencia között a választók szemében nincs különbség. Ezt támasztják alá a választási években számított kapcsolat-szorossági mutatók is: 2002-ben és 2006-ban a pártidentitás és a pártpreferencia között számított Cramer V értéke 0,738 ($p < 0,01$), 2010-ben 0,842 ($p < 0,01$), vagyis választási években a pártpreferencia és a párttal való azonosulás közötti összefüggés meglehetősen erős.

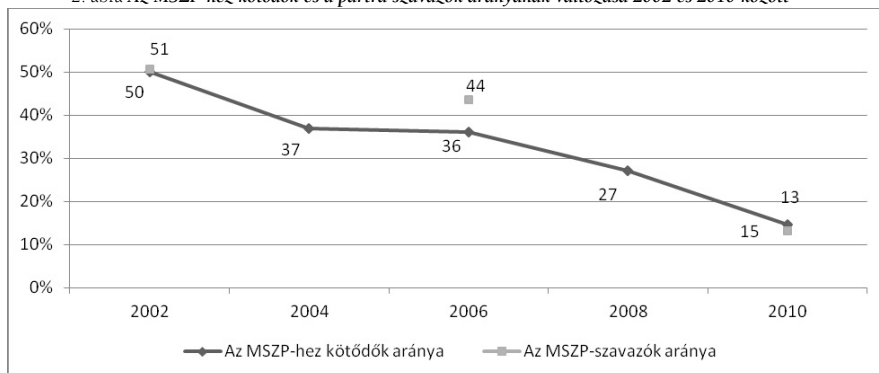
Itt megjegyezzük, hogy a nemzetközi és magyar politikatudomány, ha fenntartásokkal is, de elfogadja azt, hogy az arra a kérdésre adott válasz, hogy melyik pártot érzi magához közel és mennyire, jó becslése a hosszú távú pártos elköteleződésnek (lásd Karácsony 2006; Tóka 2006).

⁹ A válaszadók önbevalláson alapuló aktuális pártpreferenciáit összevetettük a tényleges választási eredményekkel, de az esetek többségében a szakirodalomban megjelenő különbségeket véltük felfedezni (győzteshez húzás).

Az ESS-adatfelvételek során nem az aktuális pártpreferenciára, hanem a legutóbbi választáskor leadott szavazatra kérdeznék rá. Ez a megoldás választási években (2002, 2006, 2010) közelíti jól a választók aktuális pártpreferenciáit,¹⁰ míg más években (2004, 2008) a torzítás lehetősége nagyobb. Ezért az ábrán csak az ezekben az években felvett adatot tüntettük fel. Látható, hogy mind a pártpreferencia, mint a párttal való azonosulás terén folyamatos növekedés figyelhető meg, mely növekedés nagyjából szinkronban ment végbe. Az adatok szerint 2002-ben a Fidesszel azonosulók aránya csak kis mértékben maradt el a Fideszre szavazókéétól (a különbség 2,3 százalékpont), 2010-ben a két érték közötti különbség még kisebb (1,2 százalékpont). A Fideszre szavazók és a Fidesszel azonosulók aránya közötti különbség 2006-ban volt a legnagyobb. Ekkor a különbség 4,4 százalékpontra emelkedett, méghozzá a Fideszhez kötődők javára. Vagyis 2006-ban arányaiban többen kötődtek a Fideszhez, mint ahányan szavaztak rá. Összességében a Fideszhez való kötődés az időszak során meredekebben emelkedik, amit fokozatosan követ a tényleges szavazói preferencia, és 2010-ben „ér utol”.

Az MSZP esetében ennek éppen fordítottja ment végbe, melyet a 2. ábra szemléltet. A pártidentitásban itt az időszak első felében, és akkor is az első két év során, figyelhető meg nagyobb csökkenés, 50 százalékról 36 százalékra, amihez 2006-ban még csak kisebb mértékű, 10 százalékpont alatti szavazatvesztés kapcsolódik, és ez nem is hozta magával a választások elvesztését. Az időszak második felében viszont meredeken csökken az MSZP-vel való azonosulás, több mint 20 százalékponttal, 36 százalékról 15 százalék alá, és ez már jelentős tényleges szavazatvesztéssel esett egybe. Az MSZP-szavazók aránya 2006-ban még 7,5 százalékponttal meghaladta az MSZP-vel azonosulók arányát, míg 2002-ben és 2010-ben a különbség minimális; a pártidentitás és a választói preferencia 2010-re (újra) „összeérnek”.

2. ábra Az MSZP-hez kötődők és a pártira szavazók arányának változása 2002 és 2010 között



Forrás: European Social Survey, 2002–2010

¹⁰ Az ESS-adatfelvételekre mindig ősszel kerül sor és 2-3 hónapig tartanak. Ez a hosszabb időtáv lehetővé teszi azt is, hogy az egyes pártok szavazótáborra a felvétel időtartama alatt is módosuljon.

Az I. és 2. ábrák alapján tehát úgy tűnik, hogy 2006-ban a hagyományos értelemben vett pártos elkötelezettség nem állt összhangban az aktuális pártpreferenciákkal egyik (akkori) nagy párt esetében sem. Ennek leginkább a Fidesz érezte hátrányát, hiszen támogatottsága az aktuális pártpreferenciák szintjén más választási évekhez képest szokatlan mértékben maradt alatta annak a szintnek, amit a párttal való elkötelezettek aránya indokoltta tett volna. Mindemellett azonban elmondható, hogy 2006-ban a Fidesz – az adatok tanúsága szerint – a szavazatok és az elkötelezettségek szintjén is jobban teljesített a szocialistáknál. A 2006-os választás ráadásul egy eltávolodási folyamatban érte az MSZP-t. Míg 2002-ben az MSZP táborának 67 százaléka érezte magához közel a pártot, addig ez az arány 2006-ra 59 százalékra csökkent.¹¹ Ez egyben azt is jelenti, hogy az MSZP 2006-os győzelmét hozó szavazatok nagyobb része érkezett a párthoz nem kötődőktől, ami bizonytalanabbá tette a szavazótábor megtartását hosszabb távon. A pártos szocialista szavazók arányának csökkenése a teljes sokaságon és a szavazótáboron belül pedig egyértelmű jele a szocialista pártidentitás fellazulásának. A Fidesz-elkötelezettek sokaságbeli arányának növekedése mellett a saját szavazótáboron belüli arányuk is nőtt: 2002-ben a Fidesz-szavazók 63 százaléka volt elkötelezett, 2006-ban ez az érték 71 százalékra emelkedett. Könnyen lehet tehát, hogy a 2006-os választás csak egy állomás volt a fokozatos eltávolodás és átrendeződés párhuzamosan zajló folyamatában, mely akkor nem változtatta meg a politikai erőviszonyokat. Ezen változások erősödése vezetett a 2010-es választásokon tapasztalt példa nélküli Fidesz-győzelemhez. Amennyiben tehát elfogadjuk, hogy a pártidentitás hagyományos mérőszáma ténylegesen a hosszú távú pártos elkötelezettséget méri, valószínűvé válik, hogy a 2006-os választás a korábbi vélekedéssel ellentétben mégsem a megerősítő választások sorába tartozik, hanem 2002 és 2010 között egy fokozatos átrendeződésnek voltunk tanúi. Az átrendeződés (legyen az fokozatos vagy kritikus) hipotézisét a drasztikus eltávolodásával szemben erősíti továbbá az a tény, hogy a pártidentitás és pártpreferencia közötti asszociációs kapcsolat szorosságának mutatószáma (Cramer V) 2006-ról 2010-re egytizeddel¹² emelkedett, vagyis a pártidentitás és pártpreferencia a két választás között „közelebb került egymáshoz”. A kapcsolat szorosságát azonban csalóka lenne csak az egész sokaságra vizsgálni, hiszen ez elfedi a pártonként külön jelentkező esetleges ellentétes trendeket. Azoknak a válaszadóknak az aránya, akik a Fideszre szavaznának azok között, akik közel érzik magukhoz a Fideszt 2006-ról 2010-re 82 százalékról 86 százalékra növekedett. Az MSZP esetén ez az arány 89-ről 81 százalékra csökkent. Mindez azt jelenti, hogy az MSZP esetében a vele azonosulók körében láthatóan

¹¹ Ezek az arányszámok azért nem azonosak az ábrában szereplőkkel, mert ott az összes szavazaton belüli arány látható, itt pedig az egyes pártok szavazótáborán belüli arányokról van szó.

¹² A Cramer V mutató 0 és 1 közötti értéket vehet fel.

megjelenik a protesztelem is, amely a protesszszavazat helyett jelen esetben inkább a „proteszt-távolmaradás” formáját ölti. A Fidesz esetében viszont az identitás és a szavazat „egymásra találását” látjuk. Összességében elmondhatjuk, hogy a jelek az átrendeződés elméletét támasztják alá, melynek üteme miatt a fentiek tudatában – ti. hogy elképzelhető, hogy fokozatos átrendeződéssel állunk szemben – sem utasíthatjuk el a kritikus választás hipotézisét.

Az egyes pártokhoz való kötődés fokozatai és a pártpreferencia (2005–2009)

Az elemzés következő szakasza tulajdonképpen az ESS-adatokon végzett vizsgálat folytatása, illetve kibővítése olyan aspektusokkal, melyek a nemzetközi adatbázisban nem állnak rendelkezésre. A kiegészítés szükségességének egyik oka éppen a fentebb említett megfigyelés, miszerint az, hogy valaki közel érez magához egy pártot vagy sem, a pillanatnyi pártpreferenciával változhat, vagyis a jelenlegi magyar politikai kontextusban kevésbé alkalmas a hosszú távú preferenciák leírására. Ennek megfelelően a szavazók pártosságának meghatározásakor – az egyes pártok iránti szimpátián túl – figyelembe vesszünk egy további tényezőt, az egy választással korábbi pártpreferenciát is.

A vizsgálatot két külön időpontban végezzük el, majd a két időpont között megfigyelhető változás jellegéből következtetünk az egyes pártok szavazótáborának változására. Megközelítésünk hátránya, hogy nem leszünk képesek a változásban megfigyelhető trendet közvetlenül azonosítani, pusztán egy időintervallum két végpontján megfigyelt állapotból következtethetünk arra. A felhasznált adatok a Magyar Választáskutatási Program¹³ keretében kerültek felvételre 2005-ben¹⁴ és 2009-ben.¹⁵ A pártidentitás változó kialakításakor az egyes pártok iránti szimpátia¹⁶ és a múltbeli pártpreferencia¹⁷ változókat vettük figyelembe.¹⁸ Az eljárás

¹³ http://www.valasztaskutatas.hu/eredmenyek/adatbazisok?set_language=hu

¹⁴ Politikai attitűdök az EU-csatlakozást követően Magyarországon, 2005 című adatbázis, Medián (TDATA-H44) és Szonda Ipsos (TDATA-H45) alminták.

¹⁵ Magyar Választáskutatási Panel, 2008–2009 összevont teljes adatbázis c. adatbázis (2009-re vonatkozó részek).

¹⁶ Az egyes pártok iránti szimpátiát olyan hétfokú skálán mérjük, melyen I az „ellenszenves”, 7 a „rokonszenves”.

¹⁷ A korábbi pártpreferenciára vonatkozó kérdést minden esetben zárt kérdésként tették fel.

¹⁸ Módszerünk egyik gyenge pontja, hogy a válaszadók gyakran rosszul emlékeznek arra, hogy kire szavaznak, és az emlékek általában konformak az aktuális politikai helyzettel (Angelusz – Tardos 1998). Másik probléma a rejtőzködés, ami jelen esetben azt jelenti, hogy 2009-ben feltehetően nem „divatos” dolog az MSZP-re korábban leadott szavazat. Ez a 2009-es adatok példáján annyit tesz, hogy az MSZP-re leadott 2006-os szavazatok aránya kisebb lesz, mint a valóságban, a Fideszre leadott pedig nő. Ennek a problémának a megoldása azonban meghaladja

Campbell et al. (1986) logikáján alapul, mely szerint a pártosság lényegét a párttal való azonosulás és annak tartóssága adja. Ez praktikusán azt jelenti, hogy a 2009-es felvétel esetében a 2006-os, a 2005-ös esetében a 2002-es első forduló listás szavazattal egészítjük ki az egyes pártok iránti szimpátiát.

A fentiekből kiindulva a 2. táblázatban bemutatott négy csoportot különböztetjük meg, melyek tulajdonképpen az egy párthoz való viszonyulás fokozatait jelentik meg. Azt a választót, aki az előző választáson, pl. 2006-ban a Fideszre szavazott, és 2009-ben szimpatizál¹⁹ vele, *erősen elkötelezett* szavazónak tekintjük. Az, aki az adatok felvételének időpontjában nem szimpatizál²⁰ a Fidesszel, de az előző választáson a pártra szavazott, *távolodó szavazónak* fogjuk hívni, hiszen távolodni látszik a korábbi pártpreferenciájától. A *közeledő szavazó* esetében ennek éppen fordítottja megy végbe. Az előző választáson nem a Fideszre szavazott, de az adatfelvétel időpontjában jó véleménnyel van róla. Végül, a *nem pártos* szavazó az, aki nem szavazott a Fideszre, és nem is szimpatizál vele. Ennek a felosztásnak az alkalmazásával lehetővé válik, hogy az egyes választásokat az eltávolodás (a korábbi identitások fellazulása) és az átrendeződés (új identitások kialakulása) fogalmi konstrukciójának megfelelően írjuk le. Emellett az adatok statikus voltából eredő hátrányokat is ellensúlyozni tudjuk a dinamikus elem figyelembevételével.

2. táblázat A pártos elkötelezettség fokozatai

	Nem szimpatizál	Szimpatizál
Fidesz/MSZP	[2] távolodó	[4] erősen elkötelezett
nem Fidesz/MSZP	[1] nem pártos	[3] közeledő

A pártosság változót két párt esetében értelmezzük,²¹ vagyis a válaszadót az MSZP-hez és a Fideszhez való viszonya alapján jellemezzük, aminek következtében adatfelvételenként két olyan változónk lesz, melyek csak részben egymást kölcsönösen kizárók.²²

jelen tanulmány és a rendelkezésre álló adatok kereteit, ezért feltételezzük, hogy nem változtatja meg lényegesen a pártos szavazók arányát, de felvetjük, hogy eredményeinket ennek tudatában kell értelmezni/elfogadni. Egy további probléma, hogy a mérés nem közvetlenül a pártos elköteleződést ragadja meg – mint például az attitűdökre vonatkozó kérdések –, hanem annak valamilyen, viselkedésben megjelenő manifesztálódását (Blais et al. 2001), jelen esetben a múltbeli pártpreferenciát. Más szerzők szerint (pl. Campbell et al. 1986) magának a pártnak az értékelése is az identifikáció következménye. Mindezekből az következik, hogy megközelítésünk inkább alapul az elköteleződés folyamán, mint magán az elköteleződésen.

¹⁹ A szimpátiaskálán 5-ös vagy annál nagyobb értéket adott a pártnak.

²⁰ A szimpátiaskálán 4-es (tehát közepes) vagy annál kisebb értéket adott a pártnak.

²¹ Az elemzés kiterjeszhető minden olyan egyéb pártra, mely indult az előző választáson is. Az új pártok esetében nem értelmezzük hosszú távú pártos elkötelezettséget.

²² A [2]-[2], [4]-[4], [2]-[4] kategóriák kölcsönösen kizárják egymást.

Párthovatartozásra való tekintet nélkül 2005 és 2009 között 35 százalékról 32 százalékra csökkent azok aránya, akik az előző választáson egyik pártra sem szavaztak, és nem is szimpatizálnak velük ([1]-es kategória). Az egyik vagy másik párthoz erősen kötődők aránya viszont ugrásszerűen megnőtt (38 százalékról 51 százalékra), ami a pártosság általános szintjének növekedését mutatja a két vizsgált párt viszonylatában. Pártokra bontva, a teljes sokaságon belül alig változott az erősen MSZP-s válaszadók aránya (15 és 16 százalék), szemben a Fidesszel, ahol 22 százalékról 35 százalékra emelkedett azoknak az aránya, akik szimpatizálnak a párttal, és az előző választáson is rá szavaztak ([4]-es kategória). Az adatok tanúsága szerint tehát már 2005-ben is magasabb volt a Fidesz iránt mélyen elkötelezettek aránya a teljes sokaságon belül az MSZP-hez képest, és ez a különbség 2009-re csak tovább nőtt.

Az ellentábor pártjának kölcsönös elfogadása összességében ([3]-as és [4]-es kategóriák) 5,3 százalékról 2,3 százalékra csökkent, ami a két oldal közötti – a választó által érzékelt – különbségek növekedését, vagyis a választói magatartás polarizálódását, a szavazótáborok kikristályosodását mutatja. Az MSZP-hez jobban kötődő ([3]-as és [4]-es kategóriák), a Fideszt elutasítók ([1]-es és [2]-es kategóriák) aránya csökkent (21 százalékról 17 százalékra), míg a Fideszhez kötődő MSZP-t elutasító választók aránya 31 százalékról 40 százalékra nőtt. Vagyis úgy tűnik, hogy az MSZP lecsökkent és feltételezhetően homogénebb potenciális²³ szavazótábora is kevésbé elutasító a Fidesszel szemben, mint a Fidesz megnövekedett, heterogénebb potenciális tábora az MSZP-vel szemben. Mindez nehezebbé tesz egy esetleges későbbi visszarendeződést. A 3. táblázat²⁴ mutatja a pártok és a kötődés mértéke szerinti csoportok megoszlásának változását.

3. táblázat A pártok és a kötődés mértéke szerinti csoportok teljes sokaságbeli megoszlásának változása (százalékpontban)

		Fidesz				
		Nem pártos [1]	Távolodó [2]	Közeledő [3]	Erősen elkötelezett [4]	Összesen
MSZP	Nem pártos [1]	-2,7	-1,5	-4,7	+12,9	+4
	Távolodó [2]	+1,1	n. a.	+1,3	n. a.	+2,4
	Közeledő [3]	-4,4	-0,1	-1,9	-0,6	-6,9
	Erősen elkötelezett [4]	+0,9	n. a.	-0,6	n. a.	+0,3
	Összesen	-5,1	-1,6	-5,9	+12,4	

Forrás: Magyar Választáskutató Program 2005, 2009; saját számítás

²³ Itt még nem a tényleges pártpreferenciákról beszélünk, hanem az elköteleződés egyes fokairól, melyek azonban nem minden esetben csapódnak le a pártpreferenciákra.

²⁴ A táblázatban szereplő értékek a kerekítések miatt térnek el a szövegben feltüntetettől.

A két párt 2005-ös és 2009-es szavazótáborának²⁵ összetételét vizsgálva látható (4. táblázat), hogy a két időpont között lecsökkent a „mozgó” választók aránya mind az MSZP, mind a Fidesz szavazói között. A 2009-es helyzet tehát statikusabbnak tűnik 2005-höz viszonyítva mindkét párt esetében. Ezt a statikusságot, vagy inkább kikristályosodást, tovább erősíti a tény, hogy mindkét vizsgált párt szavazótáborában nőtt az erős elkötelezettséggel rendelkező választók aránya.

4. táblázat Az egyes pártok szavazótáborának megoszlása az azonos párt szerinti elkötelezettség egyes fokozatai szerint (százalékok, zárójelben az elemszám)

	Nem pártos [1]		Távolodó [2]		Közeledő [3]		Pártos [4]	
	2005	2009	2005	2009	2005	2009	2005	2009
MSZP	17,5 (73)	8,3 (35)	11,5 (48)	6,7 (28)	10,8 (45)	4 (17)	60,3 (252)	81 (340)
Fidesz	18 (118)	17,9 (240)	7,3 (48)	2,5 (33)	13,2 (87)	9,2 (123)	61,5 (404)	70,5 (947)

Az MSZP esetében a több mint 20 százalékpontos változás oka a gyengébb kötődéssel rendelkező választók elvándorlása következtében lecsökkent szavazatszám, melyen belül értelemszerűen nagymértékben megemelkedett a pártosak aránya annak ellenére, hogy a teljes sokaságbeli arányuk nem változott számottevő mértékben (+0,3 százalékpont, 3. táblázat). A Fidesz esetében a pártos szavazók arányának emelkedése a szavazatszám növekedésével párhuzamosan ment végbe, vagyis a pártos elkötelezettség tényleges megerősödéséről van szó a párt szavazói körében. Ez újabb érv lehet a kritikus választás hipotézise mellett.

Ami a pártos szavazók aktuális pártpreferenciáit illeti, a pártos fideszesek 96 százaléka szavazna a Fideszre, ha most vasárnap lennének a választások. Az MSZP esetében ez az arány 86 százalék, ami ismét a „proteszt-távolmaradás” jelenségét erősíti. Amiért ezt a Fideszhez képest alacsony értéket mégsem tekinthetjük a drasztikus eltávolodás egyik jelének az az, hogy 2005-ben a pártos MSZP-s választóknak 89 százaléka szavazott volna a szocialistákra, ami nagyjából 5 százalékponttal marad alatta a Fidesz esetében megfigyelt értéknek. Vagyis úgy tűnik, hogy a pártos MSZP-szavazók eredendően szavaznak fegyelmetlenül a Fidesz-szavazókhoz képest, és ez a különbség nem növekedett számottevő mértékben 2005-ről 2009-re.

²⁵ „Ha most vasárnap lennének az országgyűlési választások, akkor melyik pártra szavazna?” kérdésre az MSZP/Fidesz–KDNP-t választotta (zárt kérdés). A részvételi hajlandóságot nem vettük figyelembe.

A pártpreferencia és a pártidentitás változása 2006 és 2010 között

A pártpreferencia és párthoz való kötődés vizsgálatát ebben a részben két szempontból tágitjuk. Az egyik szempont az adatok időbeliségére vonatkozik. A 2005–2009 közti időszak ebben a részben egy 2006–2010 időtávra módosul, de ennél lényegesebb, hogy itt nemcsak kezdő és záró időpontunk van, hanem a mérések havonkénti gyakorisággal állnak rendelkezésre: az első megfigyelés időpontja 2006 májusa, az utolsó pedig 2010 áprilisa. Az adatok tehát öt évre, összesen 47 hónapra²⁶ vonatkoznak, amivel lényegében lefedik a jelenlegit megelőző kormányzati ciklust.²⁷ A másik fontos különbség, hogy ebben az adatbázisban nem állnak rendelkezésre olyan adatok, melyekkel mérni tudnánk a választók hosszú távú pártos elkötelezettségeit. Ehelyett más, puhább indikátorokat dolgoztunk ki, amelyekről úgy gondoljuk, hogy indirekt módon azonosítják a pártidentitást, és segítségünkkel közelebb kerülünk annak a kérdésnek a megválaszolásához, hogy a 2010-es parlamenti választások kritikusan tekinthetők-e. Az ebben a részben felhasznált változók mindegyike valamilyen módon a válaszadók pártpreferenciáihoz kapcsolódik. Nyomon követhető egyrészt a megkérdezettek aktuális pártpreferenciáinak²⁸ változása, másrészt a 2006-os pártpreferenciáról is rendelkezünk információval. Ez utóbbi változó segítségével egyéni szinten tudjuk nyomon követni a pártpreferencia változását.²⁹ Az adatbázis továbbá minden hónapra vonatkozóan tartalmaz egy negatív pártpreferencia változót is: a megkérdezetteknek arról kellett nyilatkozniuk, hogy melyik az a párt, amelyre semmiképpen nem szavaznának.

A választók pillanatnyi pártpreferenciáinak időbeli változása nem okoz meglepetést: 2006 és 2010 között erőteljesen csökkent az MSZP-szavazók aránya az összes kérdezett, a pártot választók és a biztos szavazók³⁰ körében is (lásd Függelék

²⁶ 2008 októberére vonatkozóan nem állnak rendelkezésre adatok.

²⁷ Ezek az adatok a Medián havonkénti felvételein alapulnak. Köszönetet mondunk használatukért a Mediánnak és Beck Lászlónak. Az adatok a Magyar Választáskutatási Program keretében váltak elérhetővé.

²⁸ Az aktuális pártpreferenciára vonatkozó kérdés válaszkártyás változatát használtuk fel elemzésünkhöz.

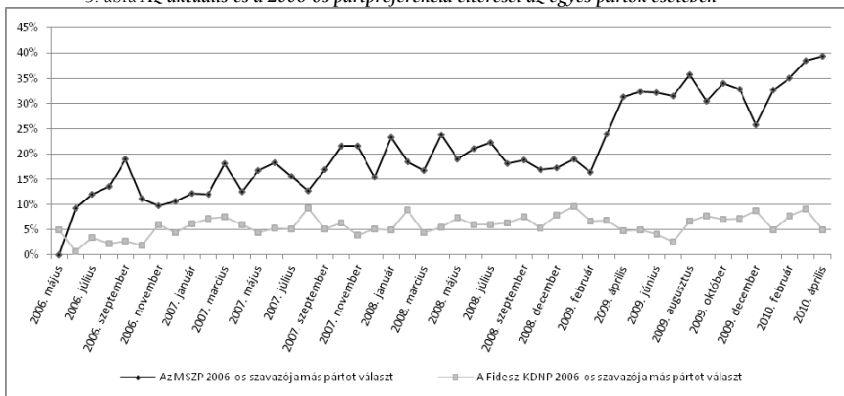
²⁹ Természetesen a korábbi fejezetben jelzett torzítás, mely a korábbi pártpreferenciákra vonatkozó kérdések esetében fennáll, itt is jelentkezik, ezért az ezzel kapcsolatos fenntartások továbbra is érvényesek.

³⁰ Biztos szavazók minden hónapban azok, akik az adott hónapban úgy nyilatkoztak, hogy biztosan, illetve valószínűleg elmennének szavazni. Látható tehát, hogy a biztos szavazó fogalmát a konvencióktól eltérően értelmezzük. Ennek oka, hogy a két választás között is a valós 2010-es részvételi szándékot szeretnénk közelíteni, amely mindig magasabb, mint a választási kampányidőszakon kívül eső részvételi hajlandóság. Vagyis pl. 2007-ben is leginkább azok érdekelnek minket, akik nagy valószínűséggel elmentek szavazni 2010-ben. Azt feltételezzük, hogy a kampány hatására a „valószínűleg részt venne a választáson” kategóriában szereplők „felcsúsznak” a „biztosan részt venne” kategóriába.

FI ábra). Míg 2006 májusában az összes válaszadó 36,5 százaléka szavazott volna az MSZP-re, addig 2010 áprilisában ez az arány csak 12,6 százalék. Ezzel párhuzamosan megfigyelhető a Fidesz–KDNP szavazók arányának folyamatos, de kisebb mértékű (33,1-ről 46,3 százalékra), illetve a Jobbik szavazótáborának látványosabb növekedése, ami az összes szavazó 10,3 százaléka 2010 áprilisában (lásd Függelék F2 és F3 ábrák).

A 2006-os, visszaemlékezésen alapuló választói preferenciákból kiindulva a 3. ábrán mutatjuk be azt a „választói mobilitási” trendet, amely a pártot választók körén belül, a magát 2006-ban MSZP-, illetve Fidesz–KDNP-szavazóként fel-tüntető megkérdezettek körében jelenik meg és arra vonatkozik, hogy a kérdezett pártpreferenciája megváltozott 2006 és 2010 között. A 2006-os preferenciájuk-hoz képest más pártot választók esetében 2006 májusában nincs olyan MSZP-szavazó, akinek pártpreferenciája megváltozott volna, miközben 2010 áprilisában az egykori MSZP-szavazók közel 40 százaléka tér el korábbi választásától. Az MSZP-hez való pártkötődés – az egykori szocialista szavazótáboron belüli – csökkenésének tartjuk ezt is: olyanok, akik még 2010 tavaszán is azt mondják, hogy a 2006-os országgyűlési választásokon az MSZP-re szavaztak, nagy arányban választottak más pártot a 2010. áprilisi pártpreferenciájukat tekintve. A Fidesz–KDNP esetében ezzel szemben stabilan 10 százalék alatt van a 2006 és 2010 között pártot változtató szavazók aránya, de esetükben nem tehetünk olyan kijelentéseket, mint az MSZP-vel kapcsolatban, hiszen folyamatosan nőtt azon választók sokaságbeli aránya, akik saját bevallásuk szerint 2006-ban a Fideszre szavaztak.

3. ábra Az aktuális és a 2006-os pártpreferencia eltérései az egyes pártok esetében



Forrás: Medián-adatok, 2006. május – 2010. április

Megjegyzés: a 2006-os szavazótáborat tekintjük 100 százaléknak.

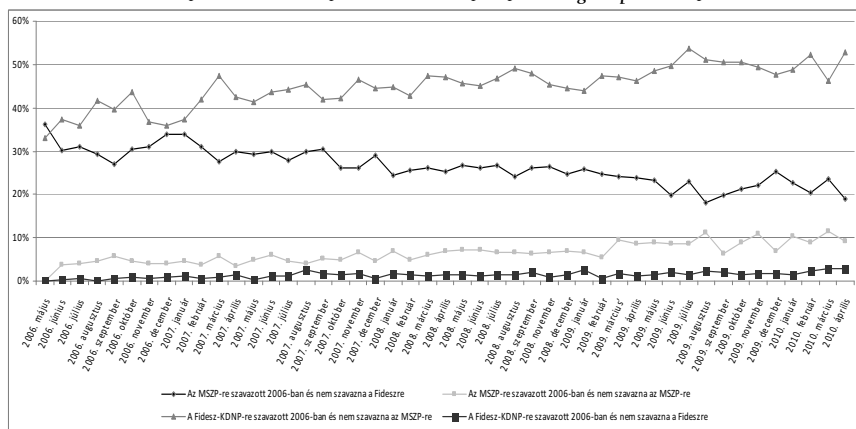
Az 4. ábrán szereplő trendek esetében ismét az MSZP és a Fidesz–KDNP 2006-ban, az országgyűlési választásokra vonatkozó szavazóiból indulunk ki és azt vizsgáljuk, hogy ezek a kérdezettek hogyan viszonyultak az MSZP-hez, illetve a Fideszhez a 2006–2010 közötti időszakban a negatív pártpreferenciákat

tekintve. Az eredmények jól értelmezhetőek a párttal való azonosulás szempontjából, és jellegzetesen különböznek a két párt esetében. Ennél az indikátornál azt feltételezzük, hogy a magyar viszonyok között az egyik nagy párt iránt elkötelezett választó a másik nagy párttal szemben negatív érzelmeket táplál, ami jelen esetben annyit tesz, hogy semmiképpen nem szavazna az adott pártra.

Az MSZP 2006-os szavazóinak 36 százaléka nem szavazna a Fidesz–KDNP-re 2006 májusában. Ez az arány azonban jelentősen csökken, és az Európai Unió választásai után, 2009 augusztusában éri el a mélypontját, amikor 20 százalék alá esik. Innentől az időszak végéig enyhén emelkedik, de 2010 áprilisában az MSZP 2006-os szavazói között kb. 15 százalékponttal csökkent a Fidesz–KDNP elutasítása, amit az identitásvesztés jelének tekintünk. Az MSZP 2006-os szavazói között az időszak elején természetesen senki vagy csak nagyon kevesen mondják, hogy semmiképpen nem szavaznának (újra) az MSZP-re. Az ilyen kérdezettek aránya azonban növekszik, és az időszak végére 10 százalék körül mozog. Az MSZP tehát még azok körében is veszített a szavazóiból, akik még 2010-ben is „bevallják”, hogy rájuk szavaztak az előző országgyűlési választásokon.

A Fidesz–KDNP szavazók esetében az MSZP elutasítása kicsit alacsonyabb mértékű, 33 százalék 2006 áprilisában, de meredeken növekszik, és 2010 végére már 52,7 százalékot ér el. Ez a trend a Fidesszel való azonosulás erősödését jelzi a párt 2006-os szavazótáborán belül. Ugyanakkor a Fidesz–KDNP 2006-os szavazói között az egész időszak során igen alacsony azoknak az aránya, akik soha nem szavaznának a Fideszre, végig 3 százalék alatt marad. Ebből a nézőpontból, az MSZP-vel szemben a Fidesz–KDNP szavazói stabil pártidentitással rendelkeznek.

4. ábra Az MSZP és a Fidesz-KDNP 2006-os szavazóinak negatív pártválasztásai

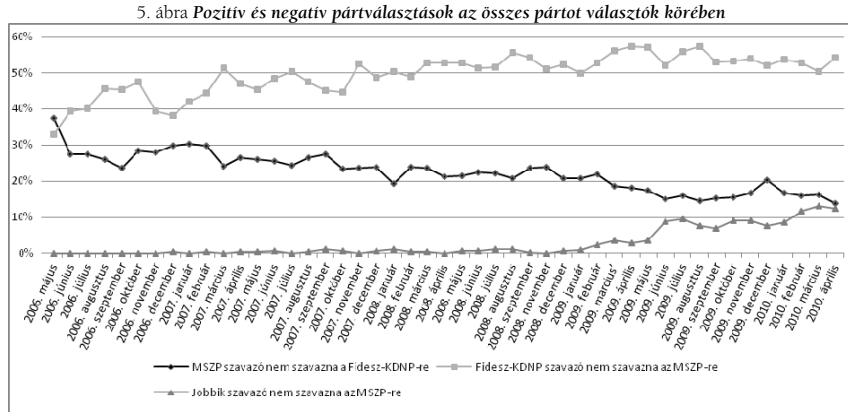


Forrás: Medián-adatok, 2006. május – 2010. április

Megjegyzés: a 2006-os szavazótáborot tekintjük 100 százaléknak.

A pozitív és negatív pártpreferenciák, a „kire szavazna?” és a „kire nem szavazna semmiképp?” kérdések egymásra vetítése, a vonzások és taszítások kapcsola-

tának időbeli változása alapján vizsgáljuk tovább az MSZP-, a Fidesz–KDNP-, valamint a Jobbik-szavazók pártkötődésének alakulását. A pártot választókon, illetve az adott párt „tisztá” szavazótáborán belüli trendeket az 5. és 6. ábrák mutatják.



Forrás: Medián-adatok, 2006. május – 2010. április

Megjegyzés: a pártot választókat tekintjük 100 százaléknak.

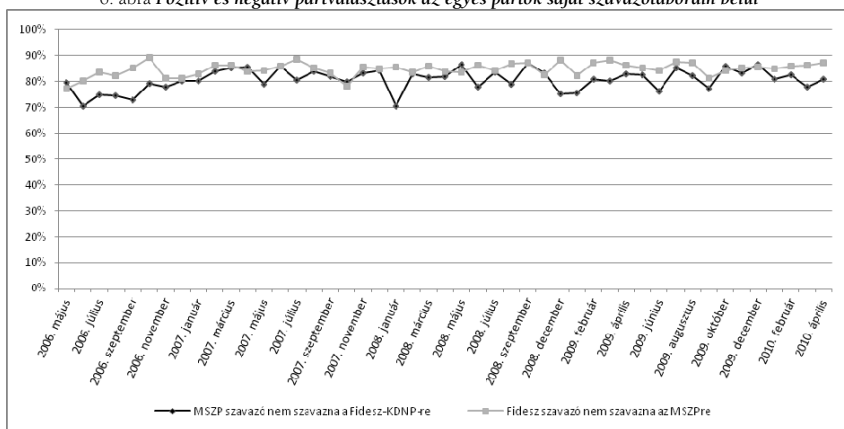
Az 5. ábra adatai szerint a vizsgált időszak kezdetén nincsen lényeges különbség a két nagy rivális párt választói között.³¹ A vizsgált időszak folyamán aztán kinyílik az olló és a Fideszre nem szavazók aránya az MSZP-ben 38 százalékról 15 százalék alá csökken, miközben az MSZP-re nem szavazó Fidesz–KDNP szavazók aránya 35 százalékról 55 százalékra emelkedik. A Jobbik szavazói csak 2009 elejétől válnak „mérhetővé”, s köztük meredeken emelkedik az MSZP-re soha nem szavazók aránya. Ezek az eredmények ennek az indikátornak a tükrében azt sugallják, hogy a párttal való azonosulás csökkent az MSZP-szavazók és erősödött a Fidesz–KDNP, valamint a Jobbik szavazóinak körében. A választások és taszítások együtt járását a három párt esetében minden hónapban az összes pártot választó kérdezetthez viszonyítottuk, így eredményeink ennyiben torzítanak. Ez az indikátor tehát magában foglalja azt a dinamikát is, mely a három párt szavazótáborának változását jelenti: a pártot választók körében csökkent az MSZP-szavazók és nőtt a Fidesz–KDNP- és a Jobbik-szavazók aránya.

A 6. ábrán „kiszűrtük” ezt a hatást is, vagyis csak az adott két párt szavazótáborát tekintjük minden hónapban 100 százaléknak és ezen a körön belül vizsgáljuk a pozitív és negatív pártpreferenciákat. Ez a „szigorúbban” (de talán korrektebben) definiált indikátor kevésbé mutat drámai változásokat.³² A két nagy

³¹ Lényegében ugyanezt az eredményt kapjuk akkor is, ha a biztos szavazókat vizsgáljuk.

³² Megjegyezzük, hogy miközben a pártpreferenciák *relatív* trendjeit az összes pártot választók között ez az indikátor kiszűri, ettől természetesen megmarad a pártpreferenciák *abszolút* trendje, hogy abszolút számban 2006 és 2010 között egyre kevesebben szavaznának az MSZP-re és többen a Fidesz–KDNP-re.

6. ábra Pozitív és negatív pártválasztások az egyes pártok saját szavazótáborain belül



Forrás: Medián adatok, 2006. május – 2010. április

Megjegyzés: az egyes pártok 2010-es szavazótáborát tekintjük 100 százaléknak.

rivális párt esetében kb. 80 százalék azok aránya, akik semmiképpen nem szavaznának az ellenfélre. Ez az arány ingadozik az MSZP esetében, de az időszak végére hasonló mértékű. Tehát miközben az MSZP szavazói abszolút számban csökkentek, a párthoz való kötődés abban az értelemben, hogy soha nem szavaznának a Fidesz–KDNP-re, stabil maradt, nem nőtt, de nem is csökkent ebben a szűkülő körben. A Fidesz–KDNP számban növekvő szavazói tábora nem „hígult fel”, sőt 80 százalékról kb. 90 százalékra nőtt köztük azok aránya, akik soha nem szavaznának az MSZP-re. Az abszolút számban növekvő Fidesz–KDNP szavazótáborra tehát elkötelezettebb is lett 2006 és 2010 között.

KONKLÚZIÓ

Tanulmányunk végén összefoglaljuk az eredményeket és visszakanyarodunk kutatási kérdésünkhöz, hogy mennyiben tekinthető a 2010. évi parlamenti választás kritikussnak. Írásunkban a fő hangsúlyt a pártidentitás változásának vizsgálatára helyeztük, s különböző formában, különféle mérések segítségével próbáltuk megragadni a pártosság időbeli alakulását. Az 5. táblázatban összefoglaljuk az empirikus elemzés eredményeit a vizsgált két pártra vonatkozóan.

Az empirikus elemzés alapján, a különböző indikátorok tükrében, a pártidentitás időbeli vizsgálatáról és a pártpreferenciához való kapcsolódásáról kialakult kép összetett. Összességében elmondható, hogy a pártosság általános szintje két választás között emelkedett. Ezzel párhuzamosan a két nagy párt szavazóbázisán belül is nőtt az adott párttal való azonosulás szintje. E tekintetben a negatív pártpreferenciát alkalmazó mutatók némileg eltérő eredményre vezetnek: az MSZP-szavazók körében csökkenni látszik az elkötelezettek aránya. Ez azonban

5. táblázat Az egyes pártokkal való azonosulás változása a tanulmányban kialakított különböző indikátorok alapján

Indikátor	Az MSZP-vel való azonosulás változása a teljes sokaságban	A Fidesszel való azonosulás változása a teljes sokaságban	Az MSZP-vel való azonosulás változása az MSZP-szavazótáborán belül	A Fidesszel való azonosulás változása a Fidesz szavazótáborán belül
A pártidentitás hagyományos mérőszáma, 2002-2010	csökkent	nőtt	nőtt	nőtt
Pártosság mértéke, 2005-2009	változatlan	nőtt	nőtt	nőtt
A pártpreferencia változása, 2006-2010	n. a.	n. a.	nőtt*	n. a.
Negatív pártpreferencia a 2006-os szavazáshoz képest, 2006-2010	n. a.	n. a.	csökkent*	nőtt*
Negatív pártpreferencia a 2010-es szavazáshoz képest, 2006-2010	csökkent	nőtt	változatlan	változatlan

* a 2006-os szavazótáborot tekintjük 100 százaléknak

nem mond ellent a kritikus választás hipotézisének, ami nem követeli meg, hogy a „vesztes” párt szavazótáborán belül a pártos elkötelezettség aránya növekedjen. Ebben az esetben tehát a különböző mutatók – nem statisztikai jellegű – mérési hibáiból adódó különbségek nem okoznak problémát a fő kérdés eldöntésének tekintetében. A Fidesz esetében azonban az eredményekből már jóval több következtetést lehet levonni. Miután a Fidesz szavazótáborába abszolút mértékben is jóval nagyobb lett, a pártos szavazók arányának változása a szavazótáboron belül valódi erősödést mutat a párt-identifikációban. Ez és az MSZP-vel való azonosulás abszolút mértékű csökkenése a kritikus választás hipotézist látszik alátámasztani. Az MSZP-hez való kötődés fellazulása és a Fidesszel való azonosulás erősödése az eltávolodás-átrendeződés kettősségének magyarországi példája.

Érdeemes óvatos megállapításokat tenni a változások *fokozatosságával* kapcsolatban is. A 2002–2010 közötti adatok elemzése alapján ugyanis erős kétség támadhat afelől, hogy az MSZP és Fidesz közötti váltás hirtelen ment végbe. Az I. és 2. ábrák arra utalnak ugyanis, hogy az eltávolodás és átrendeződés szimultán folyamata már a 2002-es választások után is tetten érhető volt. Mindez kétségbe vonja azt a korábbi megállapítást, miszerint a 2006-os választás megerősítő volt. Az eredmények fényében sokkal valószínűbb, hogy a fokozatos eltávolodás és átrendeződés összefonódó folyamatának voltunk tanúi, melynek hatása nem mutatkozott meg a 2006-os választások során. Létezik a 2006-os választás kapcsán egy ennél kicsivel fantáziadúsabb interpretáció is. A pártidentitásban és a pártpreferenciában az egyes pártok esetén megfigyelt különbség a drasztikus eltávolodás tüneteit mutatja. A megerősítő jelleget pedig éppen ennek a két jelenségnek az egymásutánisága adja: a lassú átrendeződés hatását elfedi a drasztikus eltávolodás, mely után a rendszer egy ciklus alatt visszaáll a „normális” pályára, a Fidesz–KDNP nagyarányú győzelmét eredményezve. Mindez azonban a rendelkezésre

álló adatok tükrében egyelőre csak spekuláció, a jövőben azonban érdemes lehet újra görcső alá venni a 2006-os választást is.

A vizsgálat további kiterjesztése javasolható például az egyes politikai események hatásának középpontba állítására. A 2006 és 2010 közötti havonkénti méréseken alapuló adatok kínálhatnak erre lehetőséget, ahol az ellentétes irányú, csökkenő, illetve növekvő trendek egyfajta fokozatos „begyorsulása” tapasztalható, ahogy haladunk a 2010. évi parlamenti választások felé. Némely esetben a havonkénti adatokon alapuló trendek vizsgálata azt is lehetővé teszi, hogy kimutassuk például a 2006 és 2010 közti időszakon belül a szocialista miniszterelnök-jelölt megnevezése körüli bizonytalankodás szerepét is a folyamatok alakulásában. Az MSZP 2006-os szavazói között például 2009 tavaszán emelkedik meredeken a más pártot választók aránya (3. ábra). Szintén az MSZP 2006-os szavazói között 2009 tavaszán „ugrik fel” 10 százalékra a pártra (többet) semmiképpen nem szavazók aránya (negatív pártpreferencia). Ezzel párhuzamosan viszont a Fideszre soha nem szavazók csökkenő aránya is 2009 nyarán indul újra növekedésnek (4. ábra).

Összefoglalóan, a tanulmány végén a címben feltett kérdésre egy óvatossággal tudunk válaszolni. Elemzésünkben a kritikus választásnak több bizonyítékát és kevesebb cáfolatát találtuk. Ugyanakkor ezzel a következtetéssel kapcsolatban két fontos korlátozó tényezőre kell felhívni a figyelmet. Egyrészt, az adatok és az empiria tekintetében jelentős kompromisszumokra kényszerültünk. Nem állt rendelkezésre az ilyen elemzéshez ideális hosszú távú, longitudinális, panel jellegű adatbázis, ahol ugyanazoknak a válaszolóknak az esetében tudtuk volna a pártidentitás és a pártpreferencia trendjeit vizsgálni. Ehelyett többféle, különböző időszakra vonatkozó keresztmetszeti adatokat használtunk. Arra törekedtünk, hogy a párttal való azonosulás, a pártosság különféle indikátorait alakítsuk ki, hogy minél több és gazdagabb empirikus anyag alapján próbáljunk meg következtetni, amely törekvés egyben az eredmények értelmezésének korlátja. Az eredmények természetesen tükrözik magának a jelenségnek a különböző meghatározásait, a keményebb és puhább feltételek alkalmazását.

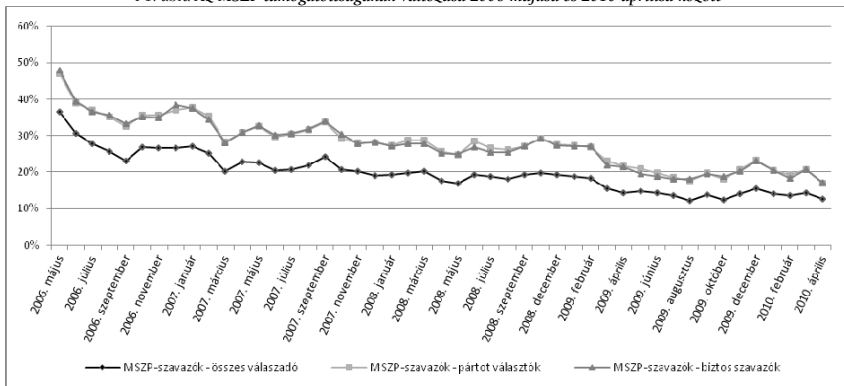
Másrészt, elemzésünk a 2010-es parlamenti választások pillanatában zárul. A kritikus választás tételének igazi próbája pedig a következő parlamenti választás lesz. Ezzel kapcsolatban legfeljebb a különböző közvélemény-kutató intézeteknek a médiában megjelenő havonkénti pártpreferencia-adataira utalhatunk. Az összkép eddig, legalábbis a pártpreferencia tekintetében, inkább stabilitásra, mint elmozdulásra utal: a két nagy párt szavazói között ugyan csökkent a távolság, a különbség nagyságrendje azonban nem változott lényegesen. Nem tudjuk azonban mi „zajlik a mélyben”, hogyan módosul, formálódik a pártokkal való azonosulás, ami esetleg még nem csapódik le a (feltételes, „mi lenne, ha most vasárnap” típusú) szavazói véleményekben. Még kevésbé tudhatjuk, mit hoznak a következő parlamenti választások, különös tekintettel a választási szabályok – melyek a

mostani parlamenti összetétel és többség kialakulására lényeges hatással voltak – megváltozásának problémájára.

Az ESS-adatokon végzett elemzések alátámasztani látszanak azt, hogy a párt-identitás hagyományos mutatója a jelenlegi hazai kontextusban nem ragadja meg kellőképpen a hosszú távú pártos elköteleződéseket. Ez praktikusán annyit tesz, hogy az ily módon mért pártidentitás – a pártpreferenciákhoz hasonlóan – gyorsan igazodik az aktuális politikai klímához. A további kutatások egyik fő célja ezért az kell legyen, hogy kialakítsuk a pártidentitás mérésének újabb mutatóit, és ha szükséges, újradefiniáljuk magát a fogalmat. A tradicionális definíció ugyanis megköveteli az identitás „hosszú távúságát”, ami eleve kizárja az új pártok szavazóinak vizsgálatát. Angelusz Róbert és Tardos Róbert expresszív szavazója, akinél érzelmi-azonosulási elemek is megjelennek (Tardos 2011, 316) ugyanis meglehetősen hasonlít a pártos választóra, és mint ahogy azt Tardos (2011) kimutatja, a Jobbik szavazói között igen nagy arányban fordulnak elő expresszív motívumokkal rendelkező szavazók. Már csak a vizsgálatba bevont választók körének bővítése miatt is érdemes lehet a pártidentitást komplexebb, érték-választásoktól és attitűdöktől függő jelenségként definiálni.

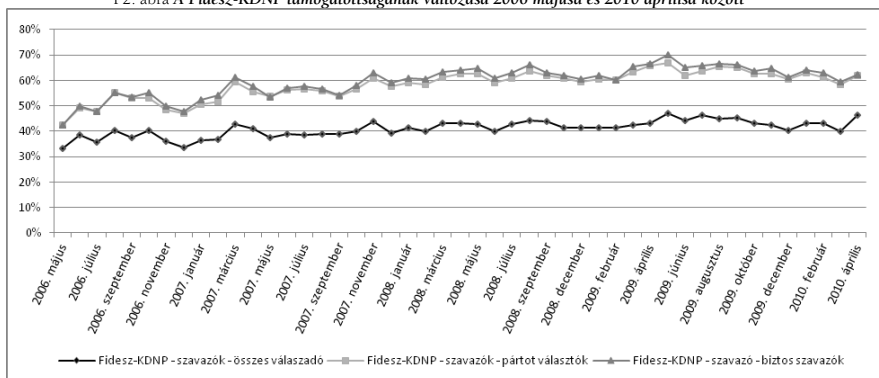
FÜGGELÉK

F1. ábra Az MSZP támogatottságának változása 2006 májusa és 2010 áprilisa között



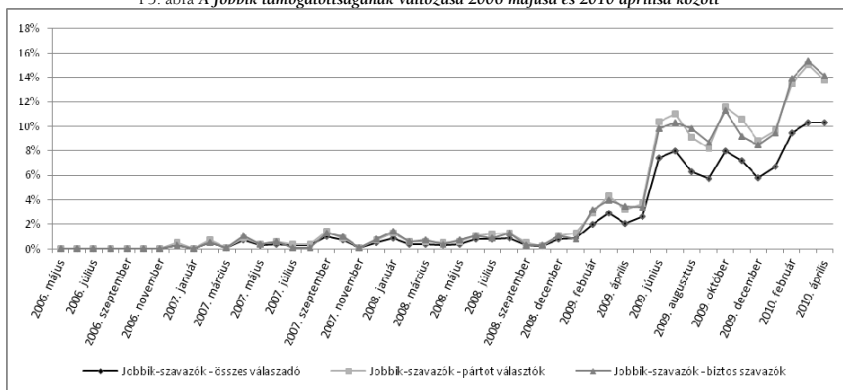
Forrás: Medián-adatok, 2006. május – 2010. április

F2. ábra A Fidesz-KDNP támogatottságának változása 2006 májusa és 2010 áprilisa között



Forrás: Medián-adatok, 2006. május – 2010. április

F3. ábra A Jobbik támogatottságának változása 2006 májusa és 2010 áprilisa között



Forrás: Medián-adatok, 2006. május – 2010. április

Hivatkozott irodalom

- Angelusz Róbert – Tardos Róbert 1998. Az „önéletrajzíró” válaszadó. A választási preferenciák retrospektív adatainak szisztematikus torzításai. In *Századvég* 1998/3. 3–32.
- Angelusz Róbert – Tardos Róbert 2005. A választói tömbök rejtett hálózata. In Angelusz Róbert – Tardos Róbert (szerk.): *Törések, bálók, hidak. Választói magatartás és politikai tagolódás Magyarországon*. Budapest: DKMKA. 65–160.
- Angelusz Róbert – Tardos Róbert 2011. Régi és új törésvonalak, polarizáció, divergenciaspirál. In Enyedi Zolt – Szabó Andrea – Tardos Róbert (szerk.): *Új képlet. A 2010-es választások Magyarországon*. Budapest: DKMKA. 347–382.
- Barnes, Samuel H. – Jennings, M. Kent – Inglehart, Ronald F. – Farah, Barbara 1988. Party Identification and Party Closeness in Comparative Perspective. In *Political Behaviour* 1988/10. 215–231.

- Bartle, John 2003. Measuring Party Identification: An Explanatory Study with Focus Groups. In *Electoral Studies* 2003/2. 217–237.
- Beck László – Bíró Nagy András – Róna Dániel 2011. Szabadesésben. Az MSZP 2006–2010 közötti népszerűségvesztésének politikai napirendi magyarázatai. In Enyedi Zsolt – Szabó Andrea – Tardos Róbert (szerk.): *Új képlet. A 2010-es választások Magyarországon*. Budapest: DKMKA. 193–216.
- Bíró Nagy András 2011. Az új pártrendszer térképe. Programok, pártelitek és szavazótáborok a 2010-es választások után. In Sándor Péter – Vass László (szerk.): *Magyarország politikai évkönyve 2010-ről*. Budapest: DKMKA (elektronikus kiadvány).
- Blais, André – Gidengil, Elisabeth – Nadeau, Richard – Nevitte, Neil 2001. Measuring Party Identification: Britain, Canada, and the United States. In *Political Behaviour* 2001/1. 5–22.
- Brynin, Malcolm – Sanders, David 1996. Party Identification, Political Preferences and Material Conditions. Evidence from the British Household Panel Survey, 1991-2. In *Party Politics* 1996/1. 53–77.
- Budge, Ian 1999. Party Policy and Ideology: Reversing the 1950s? In Evans, Geoffrey – Norris, Pippa (eds.): *Critical Elections. British Parties and Voters in Long-Term Perspective*. London: SAGE. 1–22.
- Burden, Barry – Klofstad, Casey 2005. Affect and Cognition in Party Identification. In *Political Psychology* 2005/6. 869–886.
- Butler, David – Stokes, Donald 1969. *Political change in Britain: Forces Shaping Electoral Choice*. New York: St. Martin's Press.
- Campbell, James E. – Munro, Mary – Alford, John R. – Campbell, Bruce 1986. Partisanship and Voting. In Long, Samuel (ed.): *Research in Micropolitics*. Greenwich: JAI Press.
- Carmines, Edward G. – Stimson, James A. 1989. *Race and Transformation of American Politics*. Princeton: Princeton University Press.
- Clark, Terry Nichols – Lipset, Seymour Martin – Rempel, Michael 1993. The Declining Political Significance of Social Class. In *International Sociology* 1993/3. 293–316.
- Converse, Philip – Campbell, Angus – Miller, Warren – Stokes, Donald 1960. *The American Voter*. New York: John Wiley & Sons.
- Crewe, Ivor – Thomson, Katarina 1999. Party Loyalties: Dealignment and Realignment? In Evans, Geoffrey – Norris, Pippa (eds.) *Critical Elections. British Parties and Voters in Long-Term Perspective*. London: SAGE. 64–87.
- Enyedi Zsolt – Benoit Kenneth 2011. Kritikus választás 2010. A magyar pártrendszer átrendeződése a bal-jobb dimenzióban. In Enyedi Zsolt – Szabó Andrea – Tardos Róbert (szerk.): *Új képlet. A 2010-es választások Magyarországon*. Budapest: DKMKA. 17–42.
- Evans, Geoffrey – Norris, Pippa 1999. Introduction: Understanding Electoral Change. In Evans, Geoffrey – Norris, Pippa (eds.): *Critical Elections. British Parties and Voters in Long-Term Perspective*. London: SAGE. xix-xl.
- Ginsberg, Benjamin 1972. Critical Elections and the Substance of Party Conflict: 1844-1968. In *Midwest Journal of Political Science* 1972/4. 603–625.
- Holmberg, Sören 1994. Party Identification Compared Across the Atlantic. In Jennings, Kent M. – Mann, Thomas E. (eds.): *Elections at Home and Abroad*. Ann Arbor: University of Michigan Press. 93–121.
- Johnston, Ron J. – Pattie, Charles J. 1996. The Strength of Party Identification among the British Electorate: An Exploration. In *Electoral Studies* 1996/3. 295–309.

- Karácsony Gergely 2006. Árkok és légvárak. A választói viselkedés stabilizálódása Magyarországon. In Karácsony Gergely (szerk.): *A 2006-os országgyűlési választások. Elemzések és adatok*. Budapest: DKMKA. 59–103.
- Katz, Richard 1985. Measuring Party Identification with Eurobarometer Data: A Warning Note. In *West European Politics* 1985/8. 104–108.
- Key, Valdimer Orlando 1955. A Theory of Critical Elections. In *The Journal of Politics* 1955/1. 3–18.
- Nardulli, Peter F. 1995. The Concept of Critical Realignment, Electoral Behavior and Political Change. In *The American Political Science Review* 1995/1. 10–22.
- Norris, Pippa 1999. New Politicians? Changes in Party Competition at Westminster. In Evans, Geoffrey – Norris, Pippa (eds.): *Critical Elections. British Parties and Voters in Long-Term Perspective*. London: SAGE. 22–44.
- Schmitt, Hermann 1989. On Party Attachment in Western Europe and the Utility of Eurobarometer Data. In *West European Politics* 1989/2. 122–139.
- Sinnott, Richard 1998. Party Attachment in Europe: Methodological Critique and Substantive Implications. In *British Journal of Political Science* 1998/4. 627–650.
- Tardos Róbert 2011. Konzolidált szavazóközönség, eróziós átrendeződések. A 2010-es választások a részvételi aktivitás és a szavazói motívumok fényében. In Enyedi Zsolt – Szabó Andrea – Tardos Róbert (szerk.): *Új képlet. A 2010-es választások Magyarországon*. Budapest: DKMKA. 274–373.
- Tóka Gábor 2005. A magyarországi politikai tagoltság nemzetközi összehasonlításban. In Angelusz Róbert – Tardos Róbert (szerk.): *Törések, bálók, hidak: Választói magatartás és politikai tagolódás Magyarországon*. Budapest: DKMKA. 17–64.
- Tóka Gábor 2006. Vezérek passzív csodálói: a magyar választói magatartás nemzetközi összehasonlításban. In Karácsony Gergely (szerk.): *A 2006-os országgyűlési választások. Elemzések és adatok*. Budapest: DKMKA. 17–58.
- Webb, Paul – Farrell, David 1999. Party Members and Ideological Change. In Evans, Geoffrey – Norris, Pippa (eds.): *Critical Elections. British Parties and Voters in Long-Term Perspective*. London: SAGE. 44–64.